

# Dossier installation

## 1 La race Salers

### A / Un peu d'histoire

B/ Le standard de la race

C/ La Race moderne

- Rentable
- Facile à élever
- Reine du développement durable

D / Systèmes d'exploitations - Paroles d'éleveurs

## 2/ La Sélection en race Salers

A / un programme collectif à disposition de tous

- 1 - Rôle des instances raciales
- 2 – la base de sélection
- 3 – organisation de la sélection
  - Les Orientations
  - La station d'évaluation
  - Le schéma de sélection
- 4 - Le fichier racial
- 5 – La confirmation et la qualification des animaux : Comment et quel intérêt
- 6 - Pourquoi s'intégrer dans une démarche de sélection ?

B/ Pourquoi adhérer au HBS

### - 1 - L'intérêt d'adhérer au HBS

- o suivi génétique, tri, conseil d'un technicien spécialisé
- o Obtenir une plus value économique
- o accéder à la station pour évaluer ses animaux
- o accéder aux concours
- o les services plus
- o Obtenir des documents

### - 2 – Les conditions

## 3 / Communiquer

- 1 - Les grands événements de la race

- 2 - [www.salers.org](http://www.salers.org)

- 3 - Salers Actualités

# 1 / La Race Salers

## A / Un peu d'Histoire :

### **Le Cantal, berceau de la race**

L'origine de la race est lointaine. Mais c'est **Tyssandier d'Escous**, dans les années 1850, qui est officiellement considéré comme le « fondateur de la race Salers ». Mettant en pratique ses théories sur les domaines de la région de Salers, il réussit très vite à donner un grand renom aux animaux provenant du **canton de Salers**. Il rend ainsi inattaquable l'appellation de Race Salers qui succède à celle de Race Auvergnate. C'est également lui qui met en place le premier concours départemental de la race à Salers le 17 août 1853.

### **1900 : vers une race de grande renommée**

Le 6 Novembre 1908 est créé le **Herd-Book Salers**. En 1925 apparaissent successivement les premières **tables de pointage** pour la commission d'inscription des animaux et la notion de performances laitières, basée sur le contrôle laitier (1936).

En 1946 le **contrôle laitier** devient obligatoire pour tous les adhérents au Herd-Book Salers et le Livre Généalogique "ouvert depuis 1908" est "fermé" pour les mâles. Ainsi, depuis 1953, seuls sont reconnus les mâles issus de parents inscrits.

### **Les années 1960 : vers la spécialisation des races**

Puis, les années 60 voient arriver le début de la mécanisation et apparaître les races laitières spécialisées. Au fil du temps, la race Salers décide donc d'accorder plus d'importance à la production de viande et commence à trouver sa place grâce à la **production de broutards** qui partent vers l'Italie, mais aussi dans les régions de l'est de la France. De plus, la production de viande bovine à partir d'animaux jeunes (18-24 mois) fait son apparition et s'avère plus rentable économiquement que la production de bœufs. Ainsi, la première inscription en section allaitante date de 1981.

### **Aujourd'hui : une expansion nationale et internationale**

Le berceau de la race, partant de l'Ouest du département du Cantal, s'étend sur une partie plus ou moins importante des départements de la Haute-Loire, du Puy de Dôme, de la Corrèze, du Lot et de l'Aveyron. Sur un effectif national de 210 000 vaches, on y compte 120 000 vaches. Le berceau est une zone de naisseurs et de production de broutards principalement vendus vers l'Italie. Ceci s'explique simplement par la situation géographique de la région, peu appropriée à l'engraissement. La production de vaches de réforme est donc prépondérante par rapport aux autres catégories d'animaux de boucherie, même si l'engraissement s'y développe peu à peu avec la production de génisses grasses.

Ses nombreuses qualités : facilité de conduite, rentabilité et capacité d'engraissement l'ont fait se développer **dans toute la France**. L'élevage Salers y est ainsi souvent complémentaire d'une autre production. Les systèmes naisseur-engraisseur sont donc plus courants dans les zones hors berceau.

Deux rameaux co-existent : un rameau viande avec la production de bovins allaitants (205 000 têtes) et un rameau lait (5 000 têtes) avec la production de fromages de qualité AOC.

L'intérêt porté à la race dépasse même les frontières et de nombreux pays étrangers découvrent les fabuleux atouts de la Salers. Elle est aujourd'hui présente sur les **5 continents dans plus de 30 pays**.

Répartition des effectives de vaches Salers

## B / Le Standard de la race

Le standard en race Salers est adapté aux orientations de race et fait partie des fondements du programme d'amélioration génétique de la race.

### - La robe

Unicolore, rouge acajou. Les femelles se caractérisent par un pelage frisé, une peau souple, des muqueuses claires et rosées parfois légèrement « fumées ». Certains animaux, restés longtemps sur une terre carencée en minéraux peuvent présenter une couleur orangée. De plus, un gène de couleur noire se maintient au sein de la population Salers. .

Le blanc est une tolérance. Concernant les femelles, le blanc est toléré du pis jusqu'au nombril. Pour les mâles exceptionnels elle ne peut excéder la superficie d'une pièce de 2 € si et seulement si sa mère a atteint un niveau de production de 3 700 kg de lait à 7% (ou valeur d'INEL > 15) **en section Lait** et / ou si la valeur sur ascendance de l'IVMAT des parents est > à un écart type d'index, soit actuellement 108 pts d'IVMAT **en section Allaitante**.

### - La tête

Face triangulaire, courte, front large, cornes fines en forme de lyre évasée avec l'âge (couleur brun rosé à leur naissance, blanc ivoire au milieu et extrémités foncées). Les animaux écornés ou sans cornes sont inscriptibles.

### - Le tronc

Encolure courte pour les mâles, élancée pour les femelles ; fanon réduit ; ligne de dos rectiligne ; poitrine profonde et large ; côtes arrondies bien sorties ; bassin rectangulaire et ouvert aux ischions ; queue longue, culotte bien descendue.

### - les aplombs

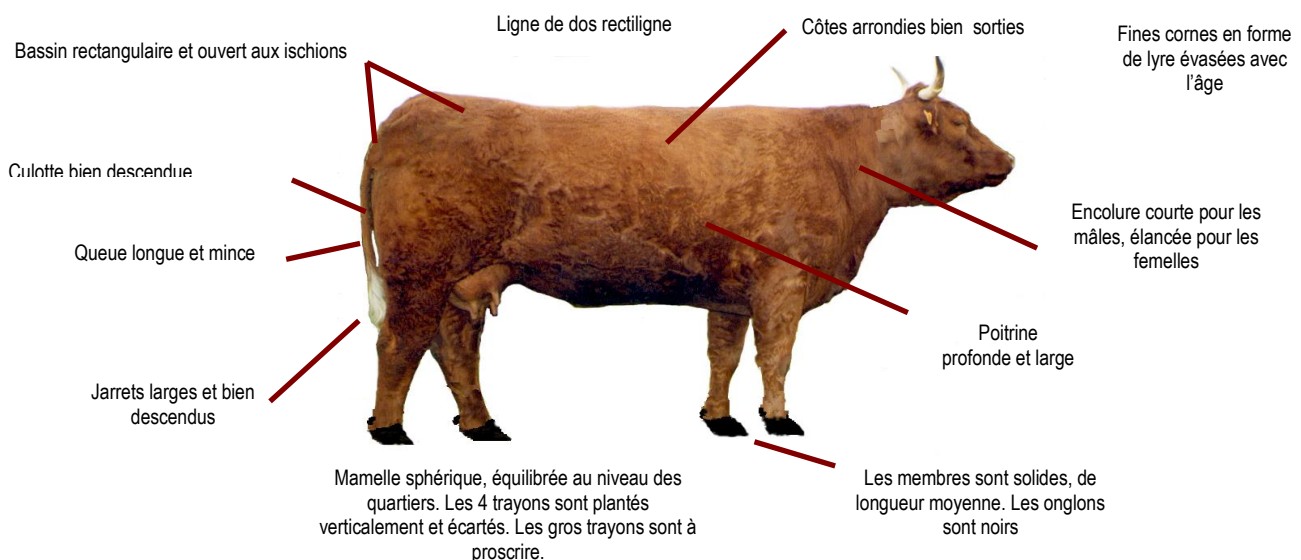
Solides ; jarret large et descendu ; longueur moyenne, grosseur des canons moyenne. Les onglons sont de couleur noire.

### - La mamelle

Sphérique, équilibrée au niveau des quartiers ; les quatre trayons plantés bien verticalement et également écartés.

### - Format et dimension

D'un grand format, le poids adulte de la Salers atteint 700 à 800 kg pour les femelles et 1000 à 1300 kg pour les mâles reproducteurs élevés dans de bonnes conditions.



## D / La race Moderne

### 1 / Rentable

La Salers offre des **marges brutes équivalentes aux autres races allaitantes françaises. Race économe, elle rentabilise au maximum les coûts de production !**

- **Un veau par vache par an !**

Leader sur les performances de reproduction, elle présente une productivité numérique de 94 veaux sevrés (\*) pour 100 vêlages. **Soit 6 veaux sevrés en plus par rapport à la moyenne des autres races (\*) soit un gain de 6,3%.** Cette notion est primordiale car le nombre de veaux vendu reste le critère le plus influent dans la constitution du revenu de l'éleveur !

L'intervalle moyen entre deux vêlages est proche de 370 jours ; Gestation limitée à 284 jours, permettent à l'éleveur de réduire au maximum les périodes improductives.

Présentant la plus grande ouverture pelvienne, la Salers dispose d'une facilité de vêlage inégalée avec 99% de vêlages faciles, dont 96 sans intervention humaine. Cette aptitude reconnue permet d'ailleurs à la Salers d'être utilisée en croisement, notamment avec la race Charolaise.

Histogramme condition de Naissance

Source : IE – Résultats contrôle de performance  
Bovins Allaitants 2008 -2010

- **Une productivité pondérale de premier plan.** Avec 298 kg de kilos de viande produit par UGB, la Salers se place dans le haut de la fourchette des races allaitantes (\*). Cette performance tend même à augmenter en croisement !

En race pure, la croissance ou GMQ (Gain Moyen Quotidien) des veaux se situe entre 1100 et 1200 g/jour pour les mâles et entre 900 et 1000 g/jour pour les femelles. Ces croissances permettent d'obtenir un poids minimum au sevrage de 320 kg pour les mâles et 300 kg pour les femelles.

En croisement avec un taureau de race à viande, la croissance moyenne des veaux est améliorée d'environ 100 g/jour par rapport aux performances en race pure.

Salers purs			
	Poids à Age Type	Poids en KG	Effectif
Mâles	Naissance (0j)	38	19053
	4 mois (120j)	165	9280
	7 mois (210j)	257	8685
Femelles	Naissance (0j)	36	18109
	4 mois (120j)	151	8750
	7 mois (210j)	235	8203
	Sevrage à 8 mois		

Salers x Charolais		
Poids à Age Type	Poids en KG	Effectif
Naissance (0j)	43,3	2272
4 mois (120j)	185	725
7 mois (210j)	302	652

Naissance (0j)	40	2105
4 mois (120j)	174	621
7 mois (210j)	271	557
Sevrage à 8 mois		

Source : IE – Résultats contrôle de performance  
Bovins Allaitants 2008 -2010

## - Des coûts de production limités !

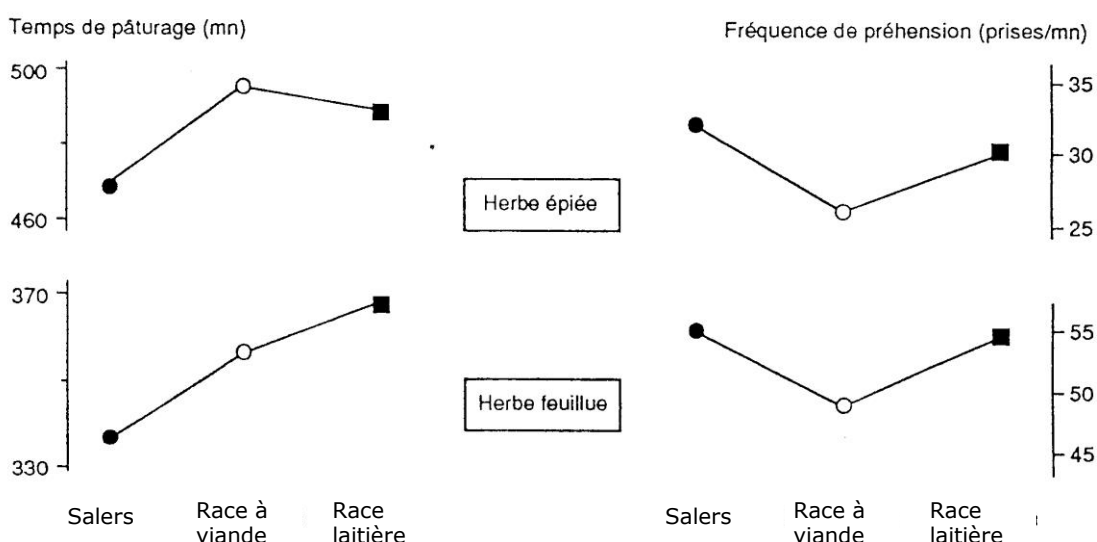
▪ Grâce à son bassin légèrement incliné et surtout à son **ouverture pelvienne** exceptionnelle et inégalée, 99 % de vêlages sont faciles et 0 % de césarienne sont enregistrés. **Les frais vétérinaires se limitent ainsi à 65 €/UGB contre 79 € pour la moyenne des autres races allaitantes, soit un gain de 21,5% (\*)**.

▪ Sa grande capacité d'ingestion se traduit par une valorisation optimale des fourrages grossiers donc une alimentation peu coûteuse. La Salers valorise les parcours difficiles et est capable de manger plus et moins longtemps. Cette qualité est valable aussi bien pour le pâturage que pour la valorisation de sous produits de faible valeur alimentaire (pulpes, ensilage...). **Le coût des aliments/kg de vif produit s'établit 0,35 € contre 0,49 € en moyenne pour les autres races allaitantes soit un gain de 40% (\*)**.

Résistante aux variations alimentaires, la Salers a la capacité de mobiliser ses réserves corporelles pendant une période d'alimentation moins riche, ceci afin d'assurer une production laitière suffisante pour nourrir son veau. Ses réserves se reconstituant rapidement en période d'herbe : c'est « l'effet accordéon ».

### Comportement au pâturage de génisses Salers, race à viande et race laitière

Une exploitation optimisée du pâturage quelque soit le stade de la végétation !



Source: Domaine INRA de Marcenat (D'Hour et al., à paraître).

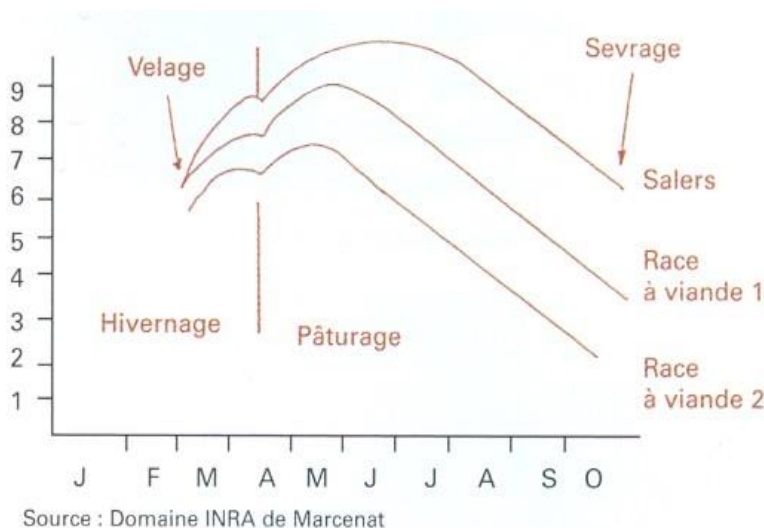
Temps de pâturage (Mn)			Fréquence de préhension (prises/mn)		
468	494	488	32	27	30
338	356	388	55	49	54

- De part ses origines et le travail de sélection pour conserver son potentiel à l'allaitement, la Salers assure une autonomie alimentaire à son veau jusqu'à 320 kg et au-delà, une complémentation minimale peut être apportée pour les alourdir

**Race économe par excellence le coût de revient par kg vif produit s'élève à 2,32 € alors que la moyenne des autres races allaitante s'établit à 2,61 € soit un gain de 12,5% (\*)**

La production laitière mesurée en domaine expérimental: elle permet de limiter la complémentation des veaux en période de pleine croissance et donc les coûts de production.

#### Variation de la production laitière de vaches allaitantes au cours de la lactation



	1 <sup>er</sup> Mars	04	Mai	juin	07	08	09	10
Salers	6,3	8,7 (au trait -0,2 pour les 3)	10	10,5	10,4	9,1	8	6,5
Race à viande 1	6,3	7,6	9	8,5	7,3	6,1	5,1	4
Race à viande 2	5,6	6,8	7,3	6,5	5,4	4,1	3,2	2

Ce qu'il faut noter particulièrement est, outre le bon potentiel laitier, le haut niveau de persistance de la lactation dans le temps.

Production laitière en système allaitant* (kg/j)	Salers	Autres races à viande
	6,9 à 8,9	4,8 à 7,6

Petit et Liénard, 3<sup>e</sup> Congrès de la reproduction et de la sélection des bovins viande, 1988

(\*) Résultats 2008 – 2010 Réseau d'élevages bovins viande

## **2 / Facile à élever !**

Autonome ! Avec l'agrandissement des troupeaux, l'éleveur d'aujourd'hui est également à la recherche **de la facilité d'élevage. La Salers est la meilleure réponse à cette exigence.**

- Sa présence sur tout le territoire français traduit sa capacité à s'adapter à **tous les reliefs et les climats !**

Grâce à ses onglons noirs et ses **excellents aplombs**, la Salers peut aborder n'importe quel terrain, qu'il soit caillouteux ou humide, sans être sujette aux boiteries. Elle peut ainsi supporter une très longue période en stabulation entravée ou sur caillebotis durant l'hiver. La race s'acclimate donc aussi bien à des conditions d'élevage extensives qu'intensives. Ces qualités lui permettent également de faire preuve d'une très bonne longévité et est encore productive au-delà de 10 ans

La couleur acajou de la robe, son poil long et frisé et le caractère rustique de la race lui assurent une bonne résistance aussi bien au froid qu'à la chaleur et lui permettent de supporter d'importantes amplitudes thermiques journalières (de - 15 à 30 °C) pour pâturer sur les hauts plateaux d'estives du Massif Central. De plus, la pigmentation de ses muqueuses lui évite les gerçures au pis et les infections oculaires.

Nous retrouvons donc la Salers tout aussi bien dans les montagnes rocheuses du Canada et en Sibérie (-20°C) ou encore au le Texas, le Portugal (30°C).

- Sa capacité à valoriser les fourrages implique **une alimentation simple !**
- Sa facilité de vêlage signifie **moins de surveillance même en croisement avec des taureaux à forte musculature qui permettent aussi de valoriser des vaches au potentiel génétique inférieur**
- La Salers **libère du temps à l'éleveur** et lui offre ainsi une meilleure qualité de vie familiale et sociale.

## **3 / Reine du développement durable**

⇒ Autonome, avec une alimentation basée principalement sur l'herbe, on retrouve la Salers dans toutes les zones herbagères. Sa capacité à valoriser ces fourrages grossiers en fait la **reine du développement durable.**

- Elle **façonne les paysages et les espaces**,
- Elle **entretient les prairies** qui sont des **sources naturelles de captage de CO<sup>2</sup>**,
- Elle maintient les actifs dans les zones rurales
- **Que de l'herbe !** Son très faible niveau de complémentation contribue à **limiter les intrants** sur l'exploitation (aliments, transports...) et ainsi **l'émission de gaz à effet de serre.**

Actuelle car **ses produits Viande et Fromage** répondent parfaitement **aux exigences de qualité** du consommateur et à ses **attentes environnementales** : des vaches nourries à l'herbe !



Photo DSC01046.JPG

### « La Salers, une révolution pour notre élevage »

GAEC Devaux

Gilles, Valérie (les parents) et Laurent Devaux (le fils), Archignat (Allier)

#### La race des grands troupeaux

« Face à une surcharge considérable de travail, nous nous devons une remise en question de notre système d'exploitation, jusqu'alors uniquement naisseur avec la vente de brouards alourdis et production de céréales. Le troupeau Salers constitué depuis

Encadré avec les chiffres sur l'exploitation

2004 a été une révolution. Nous pouvons maintenant consacrer plus de temps à d'autres tâches réalisées auparavant par des entreprises de travaux agricoles, aux différents travaux d'entretien et bien sûr aux tâches administratives de plus en plus conséquentes. Et puis, cela nous a aussi permis de dégager un peu plus de temps libre pour nous tout en conservant des marges équivalentes ! ».

Le GAEC Devaux a donc résolument choisi la Salers ! Laurent Devaux note tout d'abord les aptitudes de reproduction avec une fécondité et une fertilité très intéressantes ainsi que la facilité de vêlage bien sûr avec 100 % de vêlages faciles sans assistance. « Grâce à son bassin très ouvert, les veaux naissent sans difficulté, c'est d'ailleurs pourquoi nous avons opté pour le plein air intégral, la surveillance est limitée. Nous n'y allons que deux fois par jour pour vérifier que tout aille bien. ». Laurent insiste sur le 0 % de perte à la naissance qui lui garantit la vente d'un veau par vache par an, base du revenu de l'éleveur. « Sa rusticité face aux maladies et sa facilité de vêlage entraîne une réduction considérable des frais vétérinaires. » (- 10 EUROS). De plus, la Salers produit du lait de très bonne qualité et en grande quantité. Laurent note une baisse visible d'aliment complémentaire au pré avec un GMQ naissance-sevrage de 1112g/j pour les mâles. Toutes ces qualités impliquent des coûts de production limités et un gain de temps non négligeable dans un contexte où le coût de la main d'œuvre est élevé.

Tableau Résultats d'engraissement

#### Pas de bons résultats sans génétique

La production de JB est un choix bien réfléchi. Le GAEC souhaite apporter une plus-value au niveau de sa production tout en valorisant au maximum la génétique de l'élevage : pas de bons résultats sans génétique ! En effet, les taureaux sont tous achetés dans des élevages inscrits au Herd Book ou bien à la station d'évaluation Salers, assurance d'un potentiel de croissance. Le choix des taureaux se fait sur les aptitudes fonctionnelles et le potentiel laitier mais surtout sur le développement et la ligne de dessus pour assurer un maximum de performances à l'engraissement : poids de carcasses moyen de 432 kg, 38 % de classement U- et 62 % de classement R+. La révolution pour l'exploitation et ses associés a bien un nom : la Salers !

Encadré à rajouter

### « La Salers choisie comme activité complémentaire grâce à sa facilité d'élevage et ses performances à l'engraissement »

GAEC du Bas Lieu

Daniel et Alexandre Laurent (père et fils)

A Troussey (Meuse)

Quand Daniel Laurent s'est installé en 1974, il avait besoin d'un complément de revenu en plus des céréales et des vaches laitières. Son

choix s'est porté vers la Salers grâce à sa facilité d'élevage, sa rusticité et sa bonne production laitière. Les Laurent ont abandonné la production laitière et depuis 1988, toutes les Salers sont conduites en race pure. Le GAEC fait partie du Réseau d'élevage Bovins Viande de la Meuse.

### **Facilité d'élevage et rusticité pour une complémentarité des tâches**

Avec les céréales comme atelier principal et les vaches Salers en système naisseur engraisseur comme activité complémentaire, la planification annuelle des tâches doit être gérée au mieux et l'atelier allaitant doit apporter gain de temps et rentabilité. La facilité d'élevage de la Salers permet au GAEC de combiner travaux des champs et soin aux animaux tout en assurant un revenu complémentaire grâce à l'atelier de taurillons.

La facilité de vêlage de la Salers permet des naissances à l'extérieur à partir du 20 septembre, ce qui permet d'éviter les maladies néo-natales. « Il n'y a que la Salers pour vêler toute seule au parc ! ». Il n'y a donc aucune assistance au vêlage et pas de césarienne ; la surveillance se réduit donc à une visite le matin et le soir uniquement. « Si une vache est sur le point de vêler le soir, nous n'y retournons pas dans la nuit, nous attendons le lendemain, cela évite d'attendre inutilement et d'accumuler du stress. » En 2008, la productivité numérique a été de 94 % contre 85 % pour la moyenne des exploitations du Réseau de la Meuse. Le taux de mortalité est très faible : 2, 5 % contre 10 % pour la moyenne. Ces performances lui assurent quasiment un veau par vache et par an. « Ce minimum de surveillance nous permet de nous libérer totalement pour les

Photos DSCN6085.JPG et DSCN6063.JPG

semis d'orge d'hiver et du blé qui nous prennent la majorité de notre temps. »

La période hivernale commence avec du temps consacré principalement au soin des animaux et à l'atelier de taurillons qui est évalué à un mi-temps pour chacun des deux associés de 8h à 11h30. Le soir, une seule personne y retourne une demi-heure seulement. « Le reste du mi-temps est autant de temps disponible pour nous mais également pour quelques travaux des champs. »

Daniel insiste sur la rusticité de la race qui permet une alimentation simple basée sur l'herbe et sur sa bonne production laitière qui évite la complémentation jusqu'au sevrage. « La facilité d'élevage de la race Salers ne demande pas une présence indispensable tout au long de

la journée et offre une souplesse : pas d'heures fixes et un repas une fois par jour. » De plus, ses sabots durs ne nécessitent pas de parage et constituent des frais et du temps en moins. Les congés sont pris à la fin du printemps où la surveillance des animaux est minime.

### **Une valorisation maximale des mâles**

Ayant le débouché pour les femelles dont la majorité est vendue pour la reproduction et valorisant très bien ses mâles avec l'atelier de taurillons, les Salers apportent une réelle valeur ajoutée supplémentaire au revenu de l'exploitation. Sur les 5 dernières années (2003 à 2007), le produit Viande moyen de l'exploitation est de 959,8 € / UGB soit + 91,9€ par rapport à la moyenne du réseau. L'exploitation se classe ainsi parmi celles les plus productives du réseau. La rentabilité de l'exploitation se confirme par une marge brute moyenne de 685 € / UGB sur les 5 dernières années soit + 50€ / UGB par rapport à la moyenne du réseau. Les taurillons sont engraisés avec les céréales de l'exploitation avec un régime sec à base d'orge, ce qui facilite l'engraissement. Ils sont abattus à 16 mois avec un GMQ moyen (naissance-abattage) de 1450 g. Le poids moyen des carcasses est de 425 kg avec une conformation de 75 % en R + et de 25 % en U - conformément à l'objectif de sélection de la race.

Une productivité numérique élevée et une très faible mortalité au vêlage associées à des animaux avec un très bon potentiel à l'engraissement permettent d'assurer des marges brutes intéressantes pour l'exploitation au travers de la production de viande vive qui atteint 374 Kg vif par UGB (contre 328 kg pour la moyenne du réseau.)

**« La race Salers me permet de concilier activité agricole, responsabilités professionnelles et municipales, et vie familiale »**

Franck PAILLON à Blavozy (Haute-loire)

**Du temps pour allier plusieurs responsabilités**

Encadré sur  
l'exploitation

Franck Paillon est à la tête d’une exploitation de 112 ha avec une production de céréales et 70 vaches Salers et leur suite. Adjoint au maire depuis 7 ans et président du Syndicat Salers de Haute-Loire, il a endossé la responsabilité de maire de sa commune depuis 2008. Il évalue à 35 h par semaine en moyenne le temps consacré à sa nouvelle fonction, avec bien sûr des périodes hautes et d’autres plus basses. Franck mène également une vie de famille développée avec sa compagne Marie-Pierre qui travaille en dehors de l’exploitation, et avec laquelle ils ont trois jeunes enfants. Afin d’allier ses nombreuses responsabilités à son métier d’éleveur, Franck Paillon a depuis toujours comme unique objectif, la capacité d’adaptation et l’autonomie de son troupeau : il les a parfaitement trouvés avec la Salers.

L’éleveur fait vâler ses génisses sur les parcelles proches de la route afin de les surveiller facilement et surtout sans perdre de temps : « comme ça, quand je pars ou que la famille passe sur la route, je sais vite s’il y a un problème ! ». Taries en été, les vaches montent à l’estive à 25 km. Grâce à la facilité de vèlage exceptionnelle de la Salers, certaines mères y mettent bas, sans surveillance, puisque Franck n’y va qu’une fois par semaine. L’éleveur atteint ainsi 100 % de vèlages faciles et sans aide au 1<sup>er</sup> vèlage.

Franck recherche également à optimiser tous les atouts de la race dont la rusticité et la docilité. C’est ainsi que les vaches sont conduites en semi-plein air et s’adaptent parfaitement aux variations de température et au terrain boisé. Les plus tardives peuvent ainsi s’isoler à l’extérieur pour vâler sans assistance et, mères et veaux sont habitués à la clôture électrique, ce qui tranquillise grandement la vraie mise à l’herbe au printemps : c’est autant de temps gagné sur les prochains mois ! Les génisses à saillir passent l’hiver dans une parcelle boisée avec un taureau. Celles de l’année le passent en stabulation entravée afin d’améliorer leur docilité naturelle. En effet, le caractère est un des premiers critères de sélection car il facilite la manipulation et évite le surcroît de travail.

**Travail génétique et coûts de production limités garantissent le revenu de l’éleveur**

Franck souligne également que ses vaches Salers lui offrent bien d’autres atouts que sa légendaire facilité d’élevage. En effet, ses bonnes performances entraînent des marges brutes très intéressantes et sont la garantie du revenu de l’éleveur. A l’autonomie du troupeau s’allie un niveau génétique élevé (l’IVMAT moyen des mères est de 110 en 2008) permettant d’obtenir des veaux lourds au sevrage sans apport de concentré. L’utilisation du potentiel d’allaitement des mères et la pleine valorisation de l’herbe et du foin réduisent les coûts jusqu’au sevrage. De plus, les 100 % de vèlages faciles et sans aide du troupeau sont autant de frais vétérinaires en moins et l’assurance d’un nombre élevé de veaux sevrés. La bonne productivité numérique du troupeau (99% en 2008), et un poids âge type des veaux à 210 jours de 261 kg garantissent un plus grand nombre de kilos produits et contribuent à avoir des marges brutes par hectare de SFP élevées !

**« A 33 ans, je m’installe en Salers »**

Ludovic Kinsinger, Saint Amant Roche Savine, (Puy de Dôme)

Après avoir travaillé dans les travaux publics, en service de remplacement agricole pendant 3 ans, puis pour un négociant en bestiaux pendant 6 ans, Ludovic Kinsinger, 33 ans, vient tout juste de s’installer en Salers à Saint Amant Roche Savine dans le Puy de Dôme. Ludovic a repris l’exploitation de Michèle Delarue et le troupeau Salers en janvier 2009.

**Pourquoi ce changement de cap professionnel et pourquoi avoir choisi la Salers ?**

Photo

*Ludovic Kinsinger* - Depuis longtemps, j’aidais mes voisins dans leurs travaux agricoles que ce soit pour la fénaison ou le soin des animaux et avec le temps, je m’y suis de plus en plus intéressé pour finir par souhaiter m’installer définitivement. Cela fait 20 ans que j’aide les Delarue et Michèle partant à la retraite, j’ai tout de suite saisi l’opportunité de reprendre la suite. J’ai bien sûr choisi la salers par passion mais surtout parce qu’elle offre tous les atouts pour tirer la meilleure valorisation économique de mon exploitation. Elle est la mieux adaptée au terrain et à l’altitude (1200 m.). Le cheptel a une très bonne production laitière ce qui me permet de ne pas compléter les veaux jusqu’au sevrage et ainsi de réduire les coûts. C’est essentiel dans un contexte où le prix de l’aliment est toujours plus élevé.

encadré

De plus, la Salers vèle très facilement sans aide extérieure et mes veaux têtent dans les 10 minutes après leur naissance.

***Vous avez acheté un cheptel Salers inscrit depuis trente ans au HBS, pourquoi poursuivre ce travail de sélection ?***

L. K. C'était très important pour moi de partir avec un cheptel inscrit au Herd Book Salers et bien sûr de poursuivre le travail effectué par les Delarue. Le pedigree de l'animal constitue une garantie en terme de généalogie : il permet de mieux gérer les accouplements entre les différentes lignées d'animaux et offre une certaine garantie quant à la qualité de production des futurs reproducteurs. Je ne connaissais pas vraiment en quoi consistaient les services du Herd Book. C'est une première pour moi. Le technicien est venu sur l'élevage pour inscrire les animaux. Nous avons fait le point sur les qualités et les faiblesses de mon troupeau. Puis, nous avons effectué le tri des animaux à conserver pour le renouvellement et réalisé un plan d'accouplement. Cet œil extérieur et expert m'a permis de situer mes animaux par rapport au standard de la race. Et la bonne vache n'est pas toujours celle que l'on croit !

***Au travers du HBS, comment se traduit votre implication dans le schéma collectif ?***

L. K. Tout d'abord, la station d'évaluation offre des données supplémentaires quant à la qualité du reproducteur. Les Delarue y ont toujours été fidèles en mettant chaque année un veau pour l'évaluation et je compte rester moi-même très impliqué en en proposant plusieurs. Cela me permettra de comparer mon animal par rapport à d'autres et de me situer par rapport aux autres élevages : c'est une étape de plus dans l'analyse de mon cheptel et c'est également un moyen de mieux faire connaître mon élevage. Le Schéma collectif, c'est également la participation aux différents concours qui permettent de contribuer à la promotion générale de la race.

*Pour la 1<sup>ère</sup> participation de Ludovic à la station, Damien, son veau mis en évaluation a affiché un IMOCR de 114 qui l'a placé en 1<sup>ère</sup> position à la vente en avril 2009.*

**Témoignage de Michèle Delarue**

Avec un père boucher qui possédait des moutons et seulement quelques Salers, Michèle Delarue n'était pas forcément destinée pour être éleveur de Salers. Et pourtant, elle les a toujours aimés et c'est pourquoi elle s'est installée en 1979. Son mari travaille alors dans une usine pharmaceutique et c'est seulement en 1987 qu'il s'installe en menant à bien ces deux activités. Après 30 ans de travail et d'implication dans la race, les Delarue sont très contents de transmettre leur cheptel à Ludovic : « Il a toujours eu envie de faire ça et puis, nous le connaissons depuis qu'il est tout petit. C'était important pour nous que le cheptel reste entier et que notre travail de sélection allait continuer. La passation s'est faite petit à petit, le temps pour Ludovic de s'adapter au troupeau et pour nous, de faire la coupure de manière moins abrupte. La Salers a beaucoup de qualités : la facilité d'élevage, qui nous a beaucoup aidé lorsque mon mari avait ses deux activités et puis la docilité sur laquelle les éleveurs doivent porter toute leur attention. Avec toutes ces qualités, Ludovic y arrivera forcément ! »

## 2 / La Sélection en race Salers

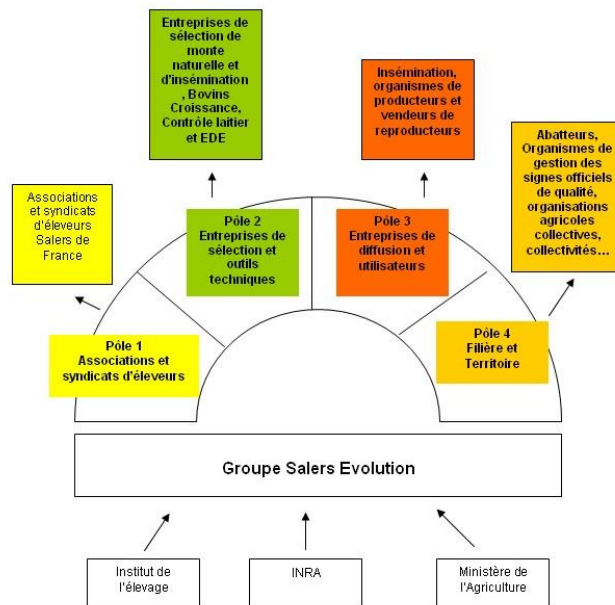
### **A / Un programme collectif à disposition de tous**

#### **- 1 - Rôle des instances raciales**

##### Le Groupe Salers Evolution

**Le Groupe Salers Evolution** est l'Organisme officielle de sélection de la race. Parlement de la race, il rassemble tous les acteurs de la filière Salers de l'amont à l'aval, de l'éleveur au consommateur. Les organismes adhérents sont regroupés en **4 pôles**.

Il a pour mission de **coordonner, d'animer et de définir l'ensemble du programme d'amélioration génétique**. Ainsi, Il fixe **les objectifs de sélection et les normes de qualification des animaux**. Il a également pour mission de **promouvoir la race et ses produits** tant en France et à l'étranger.



##### Le Herd Book Salers

Le Herd Book Salers est une association qui rassemble l'ensemble des éleveurs Salers qui s'intègre dans une véritable démarche de sélection en pratiquant l'identification et la filiation de leurs cheptels. Il constitue le noyau de la base de sélection, puisqu'ils doivent adhérer obligatoirement au contrôle de performances (VA4, VA0 ou CL).

Par ailleurs, il gère la station d'évaluation des taureaux salers et est reconnu Entreprise de Sélection de monte naturelle.

Enfin, le Groupe Salers Evolution lui **délègue** les missions de:

- Tenue du livre généalogique
- Pointage des animaux adultes pour la certification des animaux.

#### **- 2 – La base de sélection :**

La base de sélection correspond aux animaux qui sont à l'Etat Civil Bovin (ECB), en contrôle de la reproduction (VA0), ou en contrôle de performance (VA4).

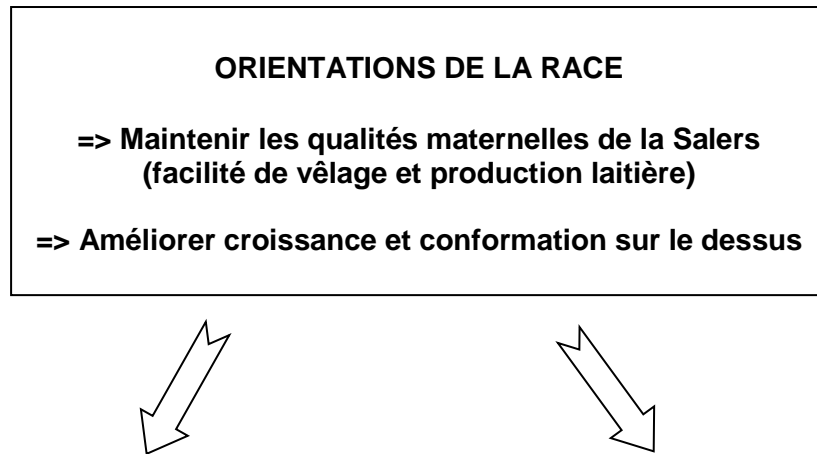
<b>Nombre de vaches</b>
-------------------------

	2004	2006	2008	<b>2010</b>	<i><b>Variation 08/09</b></i>
Etat Civil	3924	10532	18 136	<b>19 808</b>	+ <b>6,17</b> %
VA0	3979	4493	4 402	<b>4 989</b>	+ <b>5,00</b> %
VA4	22803	25092	27 420	<b>27 407</b>	- <b>0,88</b> %
<b>Total</b>	<b>30706</b>	<b>40117</b>	<b>49 958</b>	<b>52 512</b>	+ <b>2,43</b> %

### - 3 – L'organisation de la sélection

#### a / Les orientations

Les orientations sont le résultat de la demande des filières de production et de transformation, de distribution et de services, elles sont donc liées au marché.



#### **OBJECTIFS DE SELECTION**

- Un veau par vache et par an jusqu'à 6-7 veaux (soit 9-10 ans)
- Potentiel de croissance musculaire et production laitière
- Facilité de naissance, de vêlage
- Rusticité

#### **CRITERES DE SELECTION**

- Critères de reproduction : Fertilité (IVV), Fécondité (âge 1<sup>er</sup> vêlage) et Facilité de Naissance (IFNais)
- Critères de production : Gain Moyen Quotidien, Développement Musculaire, Développement Squelettique, conformation bouchère, production laitière
- Critères d'adaptation : aplombs, sabots noirs, docilité, mamelle et trayons

#### Organisation de la sélection

Le schéma de sélection Salers fait appel à la **sélection combinée**, synthèse des 3 méthodes de sélection classiques : la sélection sur ascendance, les performances individuelles et la sélection sur descendance. Ces méthodes se distinguent par l'origine de l'information (performances des animaux) qui sert de base à l'estimation de la valeur génétique des individus.

## b / La station d'évaluation

Entreprise de sélection, le Herd-Book Salers gère la station d'évaluation. Cette dernière accueille entre 100 et 110 veaux répartis en 2 bandes.

L'objectif de cet outil est de **contrôler et comparer** leurs performances entre le sevrage (à l'automne) et la mise à l'herbe (au printemps). Cette comparaison d'animaux de souches différentes effectuée dans un **milieu identique**, permet une mise en valeur et une différenciation réelle des animaux entre eux.

Le principe de cette station est d'y associer au maximum les éleveurs naisseurs. C'est pourquoi ces derniers prennent en charge les frais de pension des animaux et restent propriétaires jusqu'à la sortie des animaux. Les animaux doivent répondre aux critères sanitaire et génétique, et disposer d'un pedigree complet pour être admis.

A la fin de la période de contrôle, un classement des animaux est effectué en tenant compte des performances obtenues en station, des mensurations et de la conformation. Les animaux présentant des résultats satisfaisants et répondant aux objectifs de sélection de la race sont **qualifiés** et présentés à la **vente**. Les animaux qui sont en pension sont repris par leur propriétaire.

Un **catalogue** reprenant les performances des veaux en station est édité, les éleveurs peuvent ainsi choisir et acheter, avec un maximum de références, le taureau dont ils ont besoin sur leurs élevages.

Qualif père sur broutards

Pivot du schéma de sélection, la quasi-totalité des taureaux sont choisis à la station. UALC, Entreprise de sélection d'Insémination en race Salers dispose ainsi d'un droit prioritaire pour y choisir les futurs taureaux d'insémination

Le Schéma de sélection

## - 4 / Le Fichier racial

### ◇ **Le fichier racial**

Il regroupe l'ensemble des animaux disposant d'un code race Salers (23/23)

### ◇ **Le Livre Généalogique**

Il contient un très grand nombre d'informations :

- les généalogies, ]
- les résultats des groupes sanguins, ] Informations essentielles pour la certification des animaux
- les pointages adultes, ]
- les résultats des contrôles de performances,
- les qualifications des animaux,
- les résultats des concours.



C'est à partir de ce fichier que sont édités les documents propres au Herd-Book Salers, comme les attestations d'inscription, pedigree etc..

### ♦ *L'inscription des animaux au Livre Généalogique*

Dans tous les cas, la **confirmation** (validation de l'appartenance raciale) des animaux dépend du respect du standard de la race et d'une note globale au pointage minimum de 58 points.

Pour les animaux « lait » des minima de production sont exigés :

- 2 200 kg à 7 % en 1ère lactation
- 2 500 kg à 7 % en 2e lactation
- 2 800 kg à 7 % en 3e lactation et pour les suivantes

#### - Les femelles

Les femelles adultes peut se faire à deux niveaux :

- inscription à titre initial si l'un des deux parents n'est pas inscrit au Herd-Book Salers,
- inscription à titre d'origine si l'animal possède une ATJ (document qui atteste que les parents sont confirmés).

Le livre femelle est un livre dit **ouvert**, puisqu'il autorise l'inscription d'animaux dont les parents ne sont pas déjà inscrits.

#### - Les mâles

Pour les **mâles** (d'environ 18 mois), la confirmation à titre initial est interdite, ils sont obligatoirement inscrits à titre d'origine, ce qui veut dire que les parents doivent être connus et inscrits au Herd-Book Salers. Les mâles possèdent donc une ATJ. Le livre des mâles est dit **fermé**.

#### - Les jeunes

Le livre des **jeunes** accueille les animaux notifiés dont la DN (déclaration de naissance) est validée par l'EDE. Les animaux doivent être issus de parents inscrits au Herd-Book Salers. Il est alors délivré à ces animaux une Attestation d'Origine Jeune (ATJ).

Les animaux jeunes sont qualifiés en fonction du niveau de performances des ascendants. C'est une volonté de sélection dans l'optique Race Allaitante / Race à Viande afin de privilégier la sélection des qualités maternelles plutôt que le phénotype du jeune veau. (importance des facilités de naissance et de l'Alait notamment, qui ne se voient pas sur l'animal.

### **5 – La confirmation et qualification des animaux : comment et quel intérêt ?**

Le **confirmation des animaux adultes** permet de valider l'appartenance raciale des animaux. Il est effectué par un technicien du Herd Book Salers, selon une grille de pointage validée par le Groupe Salers Evolution.

La grille de pointage est composée de postes définis au niveau national pour toutes les races allaitantes (Table Jeune Bovins Croissance) ainsi que de postes complémentaires ajoutés par l'Organisme de Sélection en fonction des orientations de race.

Ceci permet d'apprécier le développement musculaire (DM), le développement squelettique (DS), les qualités de race (QR) et les aptitudes fonctionnelles (AF). **La note globale** (NG) est ensuite obtenue par une combinaison linéaire de ces précédentes notes.

#### Les qualifications en quelques mots

Les qualifications des animaux inscrits au Herd-Book Salers ont pour objectif de trier, classer et de **favoriser la diffusion des reproducteurs** qui correspondent le mieux aux orientations de la race.

Elles permettent de mettre en évidence les reproducteurs dotés d'un bon potentiel génétique et de les utiliser dans le cadre du schéma de sélection. Le nombre d'animaux de chaque niveau de qualification doit

permettre d'alimenter à la fois les besoins de renouvellement (mâles et femelles) et les outils du programme comme la station d'évaluation.

Les qualifications des animaux sont réalisées depuis 1994, en collaboration avec l'Institut de l'Élevage et l'INRA, pour le compte de l'Organisme de Sélection.

Les qualifications ne concernent que les animaux **confirmés**. En race Salers, la confirmation des animaux a toujours été plus sévère que la stricte appartenance raciale.

Les animaux confirmés doivent ainsi :

- **respecter le standard de la race** mais surtout présenter un niveau minimum de performances (conformation et production laitière),
- avoir déjà **reproduit**,
- avoir été "**pointés adulte**" pour obtenir une image de l'animal la plus proche du format adulte.

Exemple : une vache ne peut être qualifiée que si elle possède au moins un âge au premier vêlage et un IVV. Pour les animaux adultes, l'absence d'âge au premier vêlage enregistré est toléré dès lors que la vache a au moins trois Intervalle Vêlage-Vêlage enregistrés.

La qualification des femelles privilégie les informations de production (IVMAT ou INEL) et de reproduction (aptitude à produire 1 veau/vache/an). Elle s'appuie donc sur les résultats de reproduction du contrôle de performances ainsi que sur la morphologie adulte collectée par le Herd-Book Salers. Les différents niveaux de qualification sont fixés selon des seuils d'Index Synthétique UPRA (ISU).

Qualif mère sur broutard

La qualification des mâles est fondée sur une évaluation des performances en station d'évaluation (pour les veaux concernés) ou sur les index IBOVAL (animaux adultes).

Qualif père sur carcasses taurillons

La qualification des jeunes se fait en fonction des qualifications des parents.

## Grille de qualification

### La grille de qualification femelle

Chiffres = objectifs

1000 ELITES	MEV - MEL Mères Elites Viande ou Lait	→ Dont les mères à taureaux du programme de sélection. Alimentent aussi la station d'évaluation
5000 RECOMMANDEES	MTV - MTL Mères Taureaux Viande ou Lait RLV Recommandées Lait et Viande	→ Mères à taureaux
5000 RECONNUES	MGV - MGL Mères Génisses Viande ou Lait	→ Mères à génisses
9000	<div>CONFIRMÉES HOMOLOGUÉES</div> <div>CONFIRMÉES</div>	<div>MSV - MSL Mères Service Viande ou Lait → Mères de service race pure</div> <div>INV - INL Inscrites Lait INV Inscrites Viande → Mères de service croisement</div>
10 000 SANS QUALIFICATION		

Source : Institut Elevage - A. Havy

### Intérêt des qualifications :

- ☐ hiérarchisation des femelles inscrites du troupeau
- ☐ orientation de la production : mère à taureau, mère à génisse
- ☐ aide aux plans d'accouplement

## - 6 – S'intégrer dans une démarche de sélection : pourquoi ?

La définition d'objectifs de sélection clairs et adaptés à l'exploitation est une nécessité pour faire évoluer le troupeau. L'implication dans une démarche de sélection influe sur les performances techniques et économiques du troupeau, elle entraîne une amélioration significative du revenu de l'éleveur.

### L'Insémination Animale

Grand choix de taureaux



Accouplements raisonnés selon les objectifs de sélection de l'élevage

Taureaux testés et indexés  
Connus sur descendance



Fiabilité de l'information

Connection



Pouvoir se comparer à l'ensemble de la race

### Contrôle de performances Reproduction / production

Veaux pesés et pointés  
au sevrage



Obtenir les performances des animaux (performances propres et performances des descendances des vaches reproductrices)

Travailler avec le bilan génétique et les index

Estimer et connaître la part de l'effet du milieu sur les performances

Conseils du technicien

### Herd-Book Salers

Pointages adultes et qualifications

Synthèse des performances de l'animal (ISU)

Accès à la station d'évaluation du Herd Book Salers

Evaluation sur performances propres  
Choix de taureaux de haute valeur génétique pour la monte naturelle

Conseils génétiques par un technicien spécialisé dans la race

Tri des animaux, accouplements, choix des reproducteurs

Le **niveau génétique** de l'élevage (index) **progresses** plus rapidement

**Taureaux bien connus** pour une meilleure gestion technique du troupeau (renouvellement, tri des animaux...). Accès à la **génétique d'élevages inscrits de haute qualité**

**Meilleure approche de la gestion technico-génétique** du troupeau (génétique, conduite...)

**Valorisation des données** par des documents de synthèse (DEP, BGTA...) et des documents individuels (FIT, FIVA...)

**Des gains sur les index ISEVR et IVMAT** peuvent se traduire par :  
- une amélioration de la croissance,  
- un gain de conformation  
- une capacité d'allaitement des mères supérieure

**Qualification des animaux** : hiérarchisation des reproducteurs, orientation de la production  
Impact économique sur votre élevage

**Amélioration génétique du cheptel** selon les orientations de la race

**Accès aux services du Herd-Book Salers** (qualifications, documents d'inscription etc...)

**Reconnaissance de l'élevage** pour la vente de reproducteurs

**Répercussions sur les performances techniques et économiques de votre exploitation**

**Amélioration du revenu**

## B / L'intérêt d'adhérer au HBS ?

### - 1 – Pourquoi adhérer au HBS ?

#### a / Suivi génétique et conseil pour mieux s'adapter aux orientations du marché

Les troupeaux des adhérents du HBS bénéficient du suivi génétique par un technicien spécialisé. Les techniciens sont chargés de valoriser le travail de pointage et de qualification, ils ont un rôle de conseil pour aider l'éleveur à opérer ses choix de tri, de plan d'accouplements et / ou de choix de reproducteurs.

Quelques règles générales :

#### **=> Voie Mâle**

A partir des moyennes du troupeau (BGTA ou Bilan génétique du troupeau allaitant), le conseil visera à corriger les points faibles et apporter des complémentarités à l'existant : origine, format, conformation, valeur laitière...

#### **=> Voie Femelle**

Tri des animaux (génisses de préférence) à conserver en race pure pour le renouvellement et les animaux de production de viande à conserver en croisement par exemple. Pour les vaches âgées, les animaux sont dirigés selon leurs potentialités :

- < 10 ans sans problèmes particuliers : approvisionnement des troupeaux en croisement ou en engraissement selon les exploitations et possibilités de finition
- < 10 ans avec problèmes : engraissement systématique en privilégiant le label pour les animaux de moins de 8 ans.
- > 10 ans : garder au maximum les meilleures souches en pensant éventuellement à la récolte d'embryons et éliminer les autres en fonction de leur potentiel.

Attention, une vache Salers de plus de 10 ans est amortie. C'est un raisonnement qui n'est pas courant en race à Viande. La valeur de réforme n'est plus essentielle, c'est la production qui prédomine.

#### b / Obtenir une plus value économique

Une démarche cohérente en génétique se traduit par des gains de kg de poids vif et de carcasses soit une augmentation du prix de vente

Qualif  
mère sur  
carcasse  
taurillons

Qualif père  
sur  
génisses

#### c / Utiliser la station pour évaluer ses animaux

La station est un lieu de comparaison du niveau génétique de son élevage par rapport à celui de la race. De même, il reste un lieu de promotion pour l'éleveur.

#### d / Accéder aux concours

L'adhésion au Herd-Book Salers permet aux éleveurs de participer aux différents concours suivant le règlement intérieur.

Les principaux concours accessibles sont : Concours National Salers, Concours Général Agricole du SIA de Paris, Sommet de l'Élevage, SPACE (Rennes), Euroviande (Metz), etc.

#### e / les Services Plus

- catalogue de vente en ligne pour les animaux reproducteurs...

L'inscription permet à l'éleveur d'être destinataire de fiches de synthèses individuelles pour l'ensemble des ses animaux

ATJ/ATO/CID

## - 2 - Les conditions

### ⇒ **Adhésion au contrôle de performances**

Pour être adhérent au Herd-Book Salers, l'élevage doit obligatoirement **pratiquer le contrôle de performances** :

Section lait : adhésion au contrôle laitier,

Section allaitante : adhésion à Bovins Croissance en VA0 (données de reproduction)  
en VA4 (veaux pesés et pointés).

### ⇒ **1<sup>ère</sup> visite du technicien**

La première visite du technicien commence par la réalisation d'un « audit » du cheptel. L'objectif étant de caractériser ce dernier sur ses points forts et points faible sur lesquels l'accent sera mis dans le cadre du travail d'amélioration génétique.

Lors de la première visite du technicien, les animaux sont **pointés** (description morphologique selon une grille de pointage adaptée aux orientations de sélection) et doivent obtenir une note globale minimum pour être inscrits. Les animaux Salers purs doivent correspondre au **standard** de la race défini par le Groupe Salers Evolution. Il est à noter que certaines particularités (tache blanche d'une certaine taille...) peuvent entraîner le refus d'inscription.

### ⇒ **Nombre d'animaux inscrits**

Il est impératif d'inscrire tous les animaux du cheptel.

### ⇒ **Engagement de l'éleveur**

Un **contrat** est signé entre l'éleveur et le Herd-Book Salers lors de l'adhésion d'un élevage.

En adhérant au Herd-Book Salers, l'éleveur s'engage à respecter le règlement intérieur, comme par exemple :

- utilisation de taureaux confirmés et qualifiés

- respecter les règles de validation de l'Etat Civil Bovin et effectuer les déclarations de naissance

L'éleveur doit s'acquitter de **cotisations vêlage annuelle** sur l'ensemble du troupeau salers, quelque soit le nombre d'animaux inscrits et des coûts liés à l'inscription des animaux lors de la réalisation du pointage .



### **3 / Communiquer**

#### **- 1 - Les grands Rendez-vous de la race**

- **Février – mars : Salon International de l'Agriculture (Paris)**
- **Février et Avril : Ventes des jeunes mâles reproducteurs de la station du Herd-Book Salers (Saint-Bonnet de Salers - Cantal)**
- **Septembre : Concours national Salers**
- **Septembre : SPACE (Rennes)**
- **Octobre : Sommet de l'Élevage (Cournon d'Auvergne)**

Outre ces principales manifestations, il faut noter à l'automne l'organisation des concours départementaux et des comices agricoles.

#### **- 2 - [www.salers.org](http://www.salers.org)**

- ⇒ Pour les professionnels et le grand public.
- ⇒ Des atouts de la race à l'organisation de la sélection
- ⇒ La Boutique en ligne
- ⇒ Un catalogue de vente des animaux reproducteurs inscrits au HBS

#### **- 2 - Le magazine « Salers Actualités »**

Brochure trimestrielle en couleur éditée à 1800 exemplaire, Salers Actualités transmet l'actualité de la race à tous les éleveurs Salers de France, aux amoureux de la race ainsi qu'à toutes les institutions et lieux d'enseignement agricole de France.

Salers Actualités est l'outil de communication « phare » du Groupe Salers Evolution dans lequel sont transmises toutes les informations sur les évolutions en cours au sein de la race : actualités, dossiers du mois, activités des syndicats de race, résultats des concours...

Chaque année, un numéro est consacré à la présentation des nouveaux index des taureaux d'IA en septembre.

Pour s'abonner : [www.salers.org](http://www.salers.org)